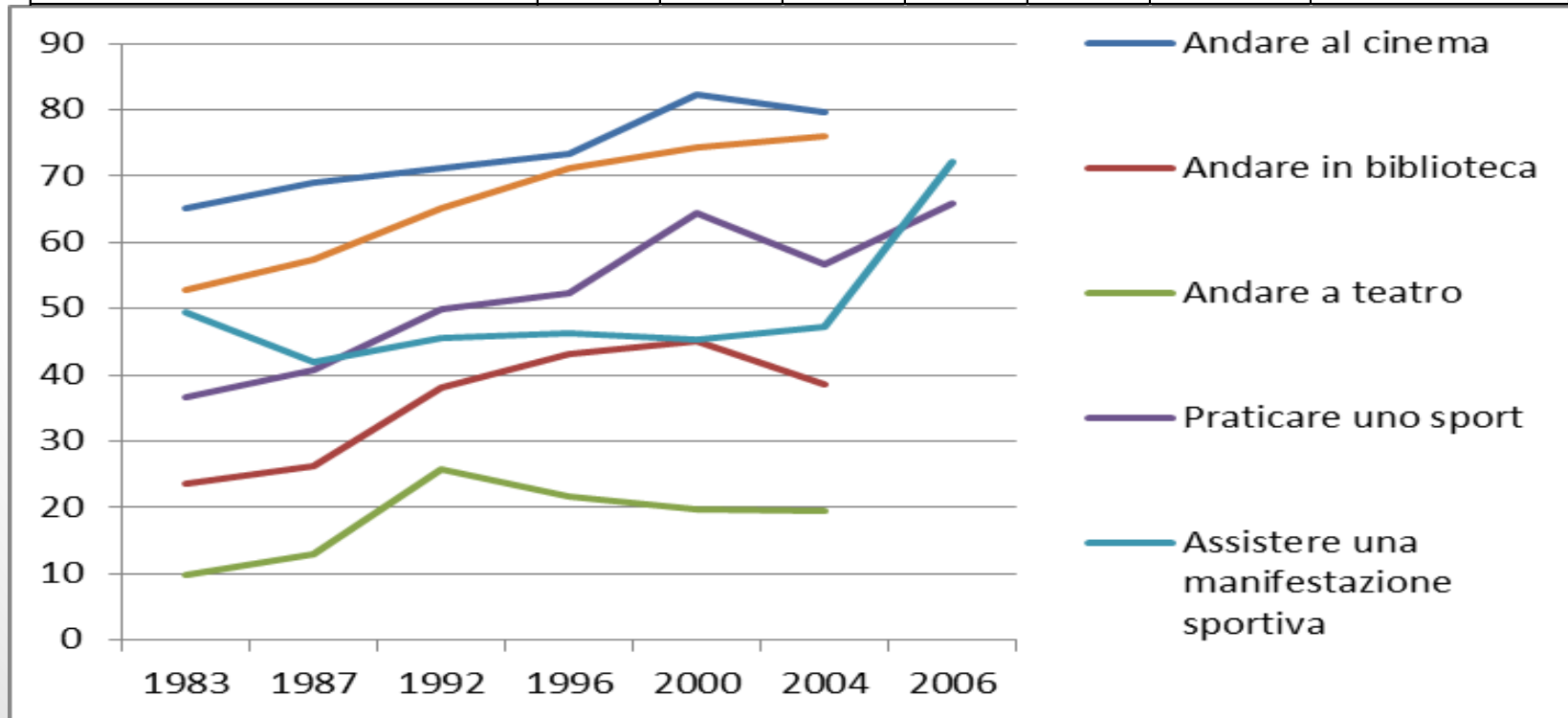


GIOVANI: Tempo Libero e Consumi Culturali



Quadro di confronto tra le attività di tempo libero praticate negli anni

	Attività del tempo libero praticante almeno una volta nei tre mesi precedenti all'intervista (incidenze percentuali nella fascia d'età 15-24 anni)						
	1983	1987	1992	1996	2000	2004	2006
Andare al cinema	65,2	69,0	71,1	73,4	82,4	79,7	
Andare in biblioteca	23,7	26,3	38	43,2	45,2	38,6	
Andare a teatro	9,8	12,9	25,8	21,8	19,8	19,6	
Praticare uno sport	36,7	40,7	49,9	52,3	64,5	56,8	65,85
Assistere una manifestazione sportiva	49,4	42	45,6	46,4	45,4	47,3	72,05
Andare in discoteca	52,8	57,5	65,1	71,2	74,4	76	



ANNI '80

Dalla prima ricerca IARD costruita sulla base di un campione giovanile emerge che nove intervistati su dieci mettono al primo posto lo svago e il tempo libero.

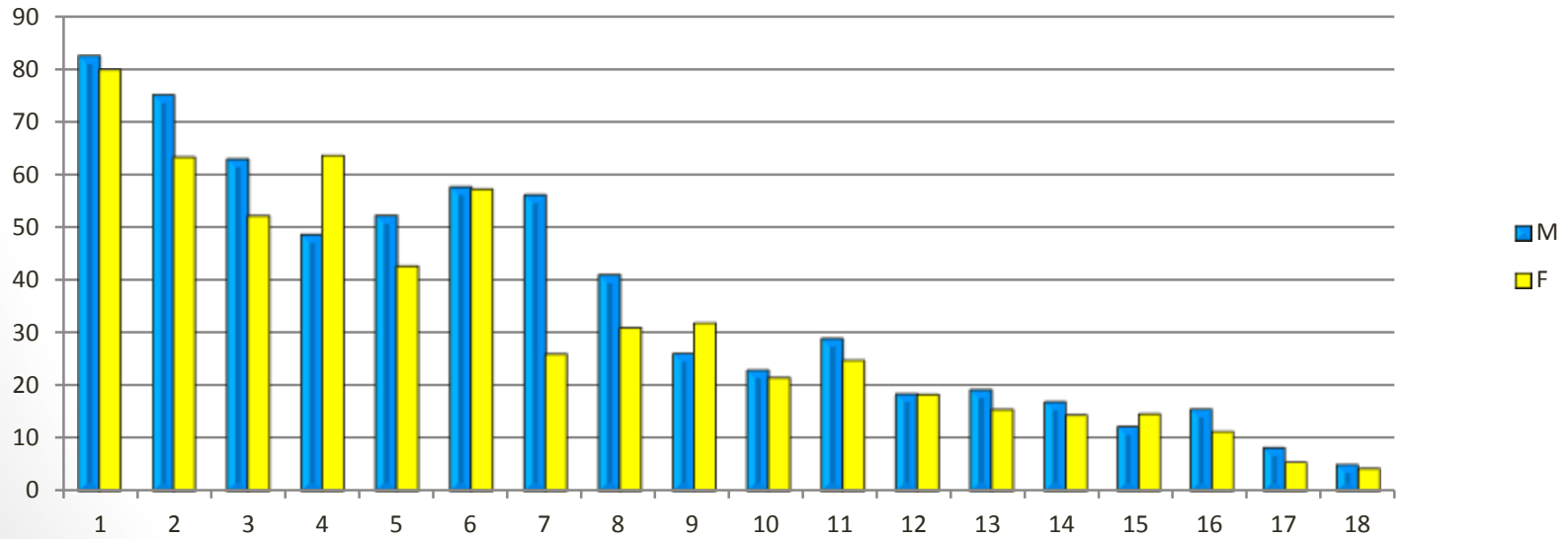
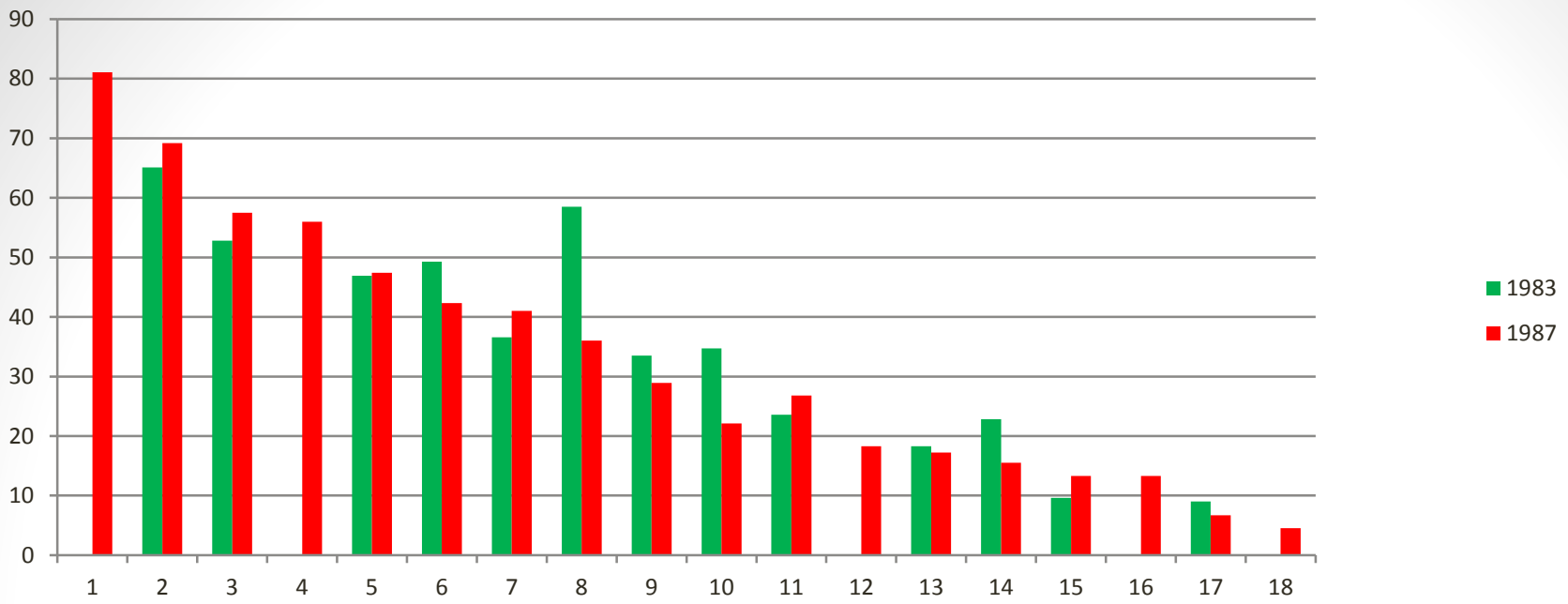
Vi è quindi una palese discordanza tra aspettative e realtà. Questa discordanza è suddivisa per categorie:

- ❖ Il primo fattore è il sesso, le ragazze sono meno soddisfatte dei ragazzi (questa è una costante per tutti i sottogruppi analizzati).
- ❖ L'autonomia economica.
- ❖ L'offerta del luogo di appartenenza e le possibilità familiari.

età	tot m / f	maschi	femmine
15-17	95	97	91
18-20	72	84	59
21-24	61	86	43
tot	78	98	58

Frequenza delle attività di tempo libero (% di giovani che hanno svolto le varie attività almeno 1 volta negli ultimi 3 mesi) per sesso

		1983	1987	M	F
1	Ha ascoltato dischi o cassette di musica leggera	\	81,1	82,4	79,8
2	è andato al cinema	65,1	69,2	75	63,3
3	Ha ballato in un luogo pubblico (discoteca etc.)	52,8	57,5	62,8	52,2
4	Ha letto libri non di studio	\	56	48,5	63,6
5	Ha comprato dischi o cassette di musica leggera	46,9	47,4	52,1	42,7
6	è andato ad assistere ad una manifestazione sportiva	49,3	42,3	57,5	57,2
7	Ha praticato attivamente ad uno sport	36,6	41	56	26
8	è andato in viaggio	58,5	36	40,9	31
9	è entrato in una libreria per comprare libri di non studio	33,5	28,9	26	31,9
10	Ha visitato un museo o una mostra d'arte	34,7	22,1	22,8	21,5
11	è entrato in una biblioteca pubblica	23,6	26,8	28,8	24,8
12	Ha ascoltato dischi o cassette di musica classica	\	18,3	18,3	18,3
13	ha suonato uno strumento musicale	18,3	17,2	19,1	15,4
14	è andato in un concerto di musica leggera	22,8	15,5	16,8	14,4
15	è andato a teatro	9,6	13,3	12,1	14,6
16	ha partecipato ad un convegno o dibattito culturale	\	13,3	15,4	11,2
17	Ha comperato dischi o cassette di musica classica	9	6,7	8,1	5,4
18	è andato ad un concerto di musica classica	\	4,5	4,9	4,2



I Giovani vengono considerati come consumatori, poiché dispongono di tempo e risorse anche coloro che non lavorano poiché usufruiscono delle disponibilità economiche della famiglia.

	Maschi			Femmine		
	15-17	18-20	21-24	15-17	18-20	21-24
Ludici e colti	24,7	29,1	26,3	24,5	30,9	22
Colti	15	14,5	15	22,7	22,5	26,1
Ludici	26,9	31,1	29,5	13,1	12	12
Esclusi	33,5	25,3	29,2	39,6	34,7	40

I maschi rappresentano più del doppio delle ragazze rispetto ad un approccio ludico della cultura, mentre il dato ribalta letteralmente per quanto riguarda la cultura colta e questo dato resta costante per ogni fascia d'età.

I giovani hanno accesso ai consumi. Possiamo notare la persistere di una differenza di genere per La maggioranza più facilitata per l'accesso ai consumi è ancora maschile. Inoltre, si definisce una vera e propria differenza per collocazione geografica in quanto i giovani del nord mostrano un maggiore accesso ai consumi rispetto ai coetanei del sud, ciò vale anche per i giovani provenienti dalle famiglie appartenenti ad un livello alto e medio-alto, rispetto ai giovani delle classi medio-basse e basse

		Maschi	Femmine	Totale
Alto		25,1	13,6	19,5
Medio		36,6	34,9	35,8
Basso		23,5	25,5	24,5
Molto basso		14,7	26	20,2
		100	100	100
N= 2.500				

		Nord	Centro	Sud-Isole
Alto		23,7	17,7	16,1
Medio		37,4	42,7	30,7
Basso		23,3	23,5	26,2
Molto basso		15,7	16,1	27
		100	100	100
N= 2.500				

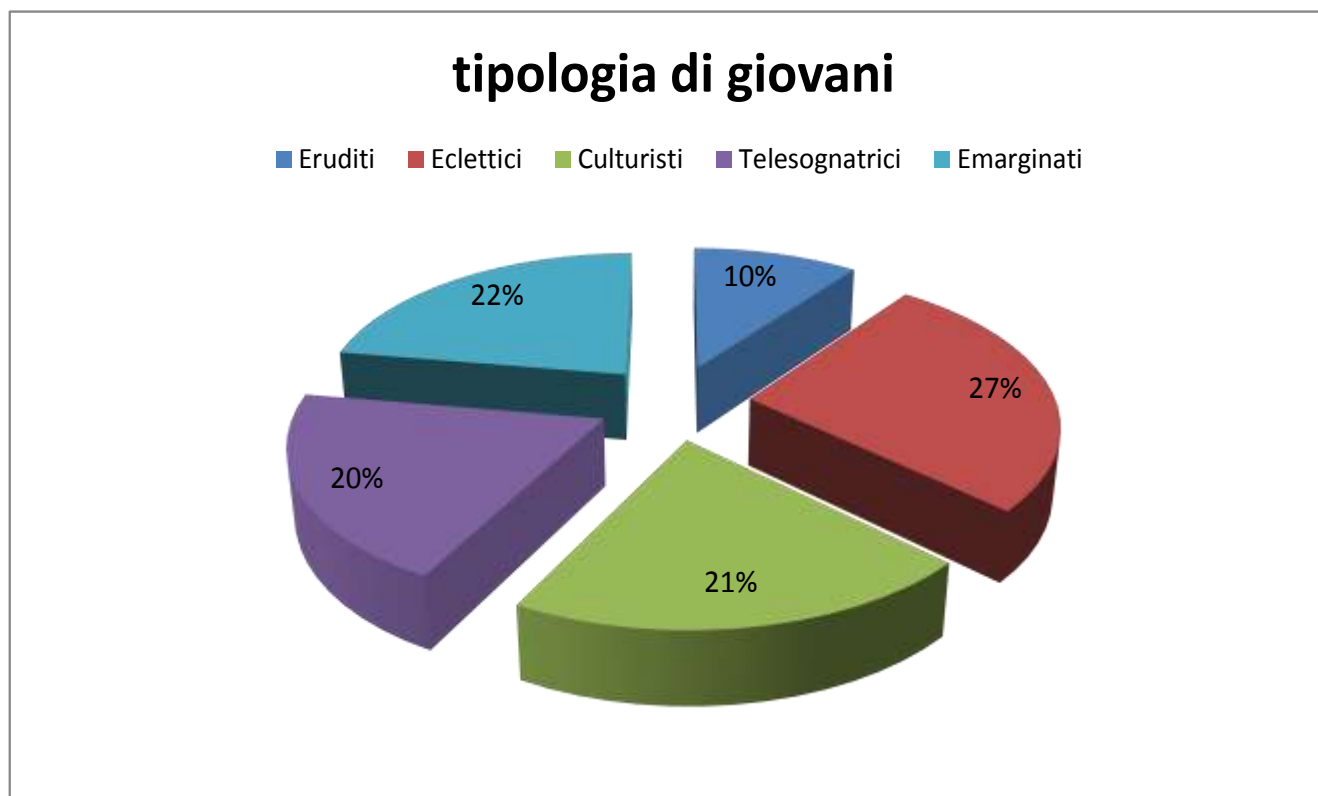
	Basso	Medio basso	Medio alto	Alto
Alto	11,8	21,3	25,0	28,0
medio	29,6	35,0	43,0	43,9
Basso	26,8	27,3	20,9	18,7
Molto basso	31,7	16,5	11,5	9,1
	100	100	100	100
N=2.500				

Dal grafico si evidenzia la forte incidenza che i consumi culturali hanno sul tempo libero a disposizione dei giovani. Da sottolineare è l'influenza delle manifestazioni di massa non solo quelle mediatiche, ma principalmente concerti e manifestazioni sportive. Il persistente interesse verso il teatro, la musica classica e i musei, è dovuto soprattutto ad un allargamento della forbice sociale per la fruibilità di tali aspetti culturali.

La mappa dei consumi culturali giovanili (%)

forme di consumo culturale	età				
	15-17	18-20	21-24	25-29	tot
esposizione quotidiana alla tv [^]	97,3	98	97,5	96,2	97,2
ascolto rischi rock*	85,3	86,2	86,6	86,9	86,4
ascolto quotidiano della radio [^]	87,3	89,7	86,1	81,9	85,7
lettura quotidiani\$	68,8	75,9	82,4	80,1	78
cinema*	71,8	71,2	76	67,7	71,6
lettura libri [°]	78,8	70,5	70,8	67,1	70,8
libreria*	46,6	45,8	45,4	50,1	47,2
manifestazione sportiva	56,1	46,7	40,9	31,1	41,4
biblioteca*	45,1	46,7	39,4	27,6	38,1
ascolto dischi classica*	28,7	28,1	32,2	37,2	32,4
museo/mostra*	34,7	30,4	26,6	28,1	29,2
teatro*	26,2	21	19,9	20,5	21,4
concerto rock*	15,7	14,7	17,5	16,3	16,2
concerto classica*	3,7	4	4,1	7,1	5

I giovani ed i loro interessi



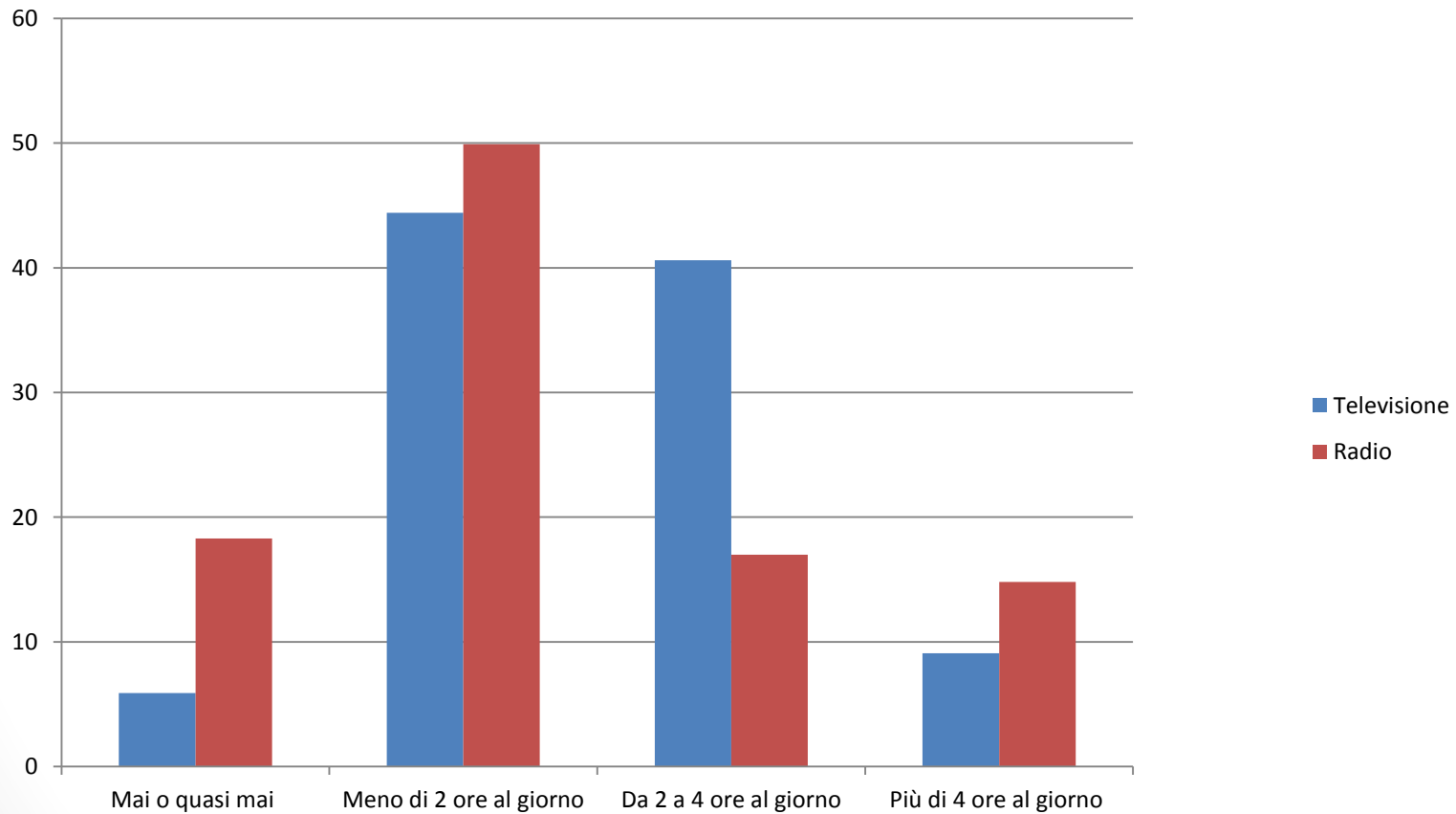
Consumi Culturali 2002

	età					tot
	15-17	18-20	21-24	25-29	30-34	
guardare la tv (*)	96,9	93,6	95,2	94,9	95,3	95,2
ascoltare la radio (*)	80,9	80,9	84,8	84,5	79,4	82,6
ascoltare la musica (*)	93,2	95,2	91,9	88,5	80,3	88,7
guardare tv nazionali	89,1	95,2	96,3	97	96,6	95,6
guardare tg regionali	81,2	86,8	89,5	90,6	89,7	88,6
andare al cinema	78,7	81,6	84,7	77,4	62,3	76,3
leggere quotidiano di informazione	54,4	66,9	70,4	76,4	75,1	70,5
leggere libro (°)	71,7	71	69,3	69,9	60,9	68
leggere mensile	50,4	57	55,6	59,3	52,7	55,6
navigare in internet	46,5	51,6	50,6	53,9	41,4	49,1
leggere settimanale tv	55	52,4	45,7	42,7	32,7	43,7
leggere settimanale di opinione	30	34,7	39,1	44,9	43,8	40,3
leggere settimanali femminili	35,6	36,8	39,1	40,9	40,4	39,3
leggere fumetti	49,8	41,4	35,7	34,5	25,8	35,4
frequentare una biblioteca	48,8	43,5	44,2	32,5	18,1	35,3
visitare museo/mostra	48,8	38,2	31,5	35,8	27,6	34,7
leggere quotidiano sportivo	41,8	39	33,6	28,8	27	32,3
partecipare convegno/dibattito	15	23,6	25,5	27,8	22,7	24
andare a teatro	28,7	18,3	16,2	20,7	18,6	19,8

Consumi mediali e nuove tecnologie (2006)

	Mai o quasi mai	Meno di 2 ore al giorno	Da 2 a 4 ore al giorno	Più di 4 ore al giorno
Televisione	5,9	44,4	40,6	9,1
Radio	18,3	49,9	17	14,8
	Mai o quasi mai	1 volta a settimana	2-5 volte a settimana	tutti i giorni o quasi
Quotidiani di informazione	28,4	27	22,7	22
quotidiani sportivi	61,8	18,6	11,4	8,2
quotidiani gratuiti	66,6	16,9	8,7	7,9
Settimanali d'opinione	55,4	26,1	11,5	7
Settimanali familiari	68,2	17,4	9,1	5,3
Settimanali radio-televisivi	56,8	16,6	11	15,6
Settimanali femminili	64,6	16,9	10,8	7,6
Settimanali scandalistici	83,6	10,2	4,3	1,9
	Mai o quasi mai	Qualche volta	Spesso	
Mesili sulle nuove tecnologie	74,7	19,9	5,4	
Mensili di divulgazione scientifica	50,7	38,2	11,1	
Fumetti	69	23	8	
	Nessuno	1\3	4\6	7 o più
Libri non scolastici letti negli ultimi 6 mesi	28,1	40,0	18,6	13,3

Confronto tra TV e Radio (2006)



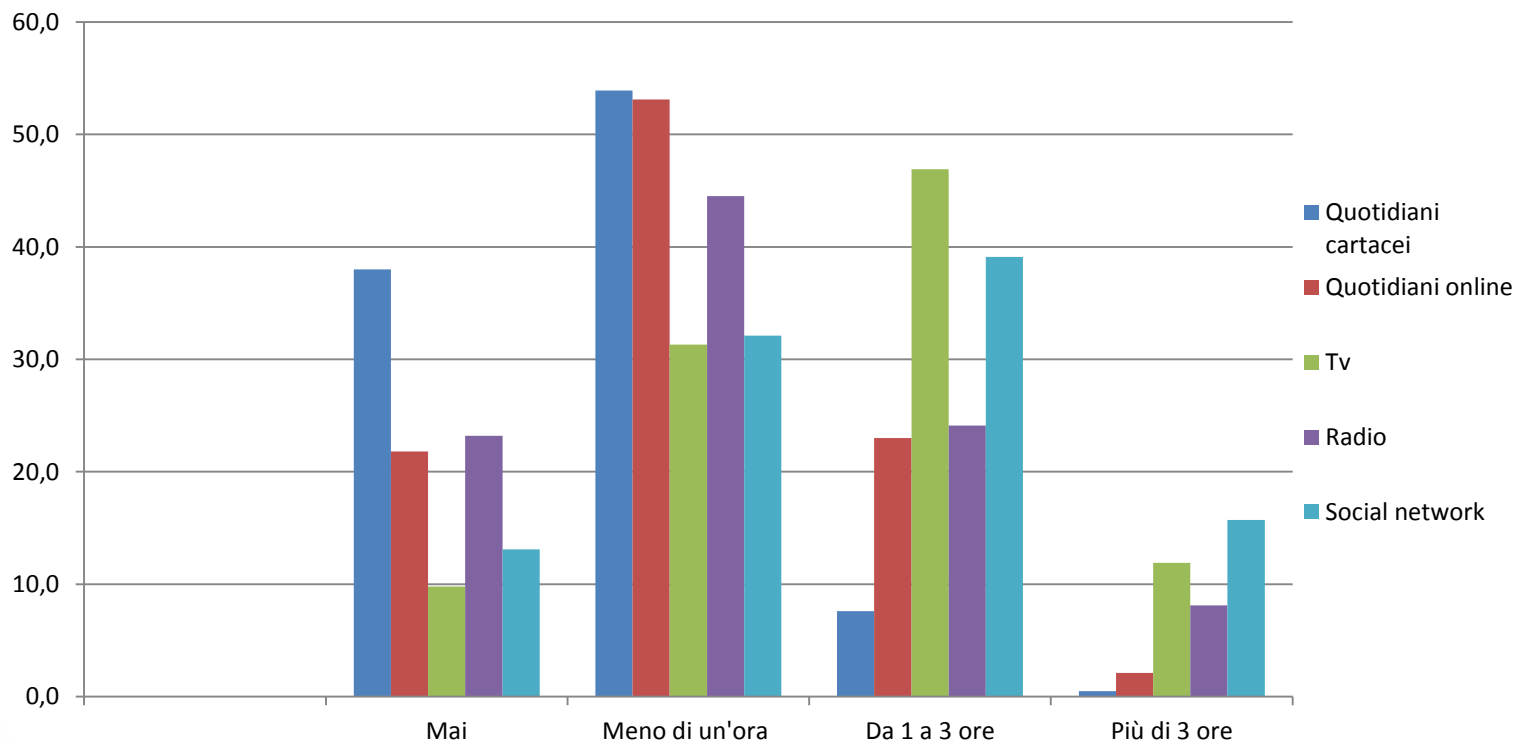
Internet: (Istituto Toniolo 2013)

È la rete che in un certo senso segue l'utente accompagnandolo in ogni suo spostamento e rendendosi disponibile anche per fruizioni interstiziali e a basso costo.

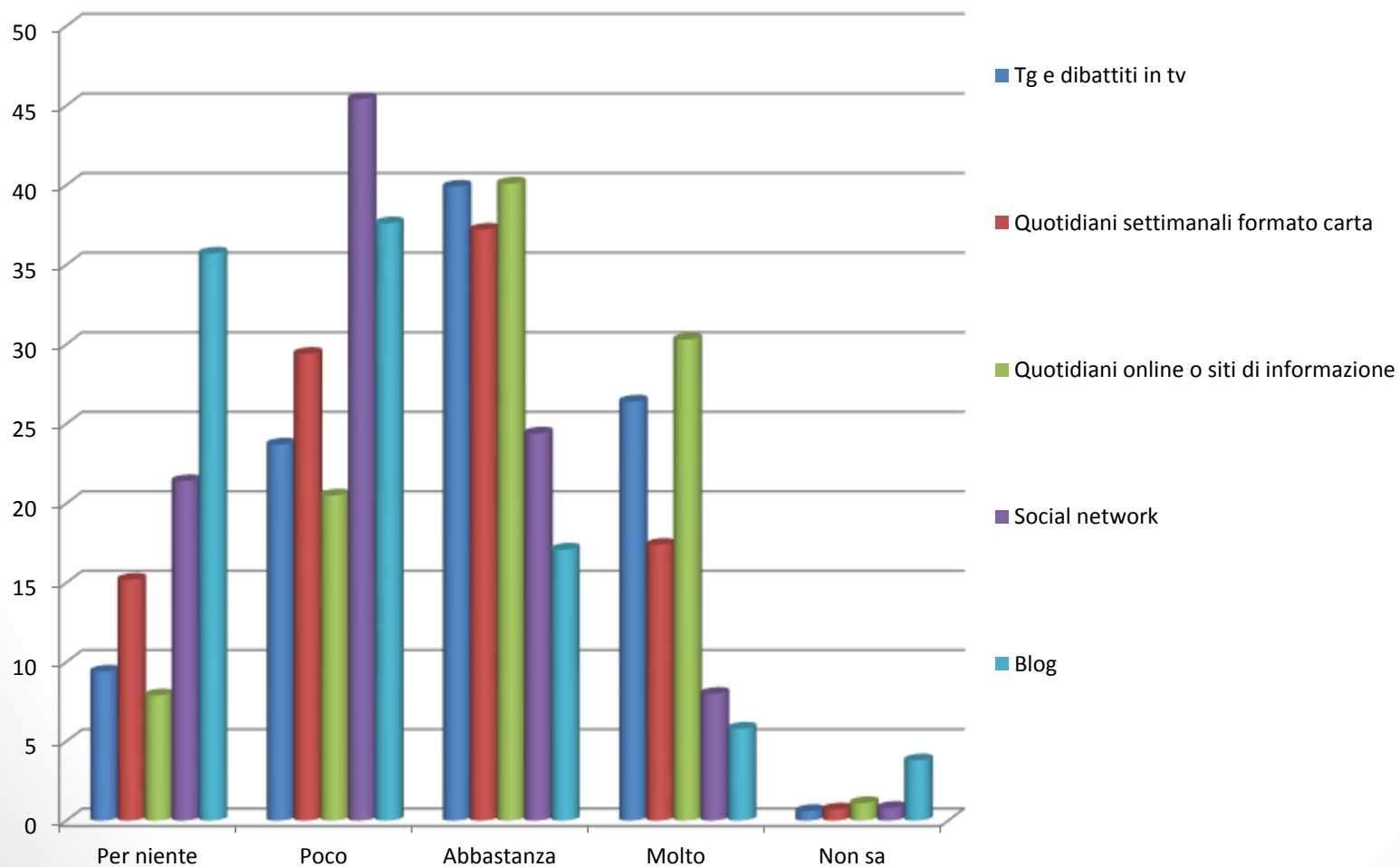
La frequenza dell'accesso a Internet	
Tutti i giorni più volte al giorno	81,4
Tutti i giorni una volta al giorno	13,5
Almeno 2 o 3 volte alla settimana	3,8
Una volta alla settimana	0,3
Saltuariamente	0,9
Non so	0,1

Quanto tempo al giorno dedica ai seguenti mezzi di comunicazione?

	Mai	Meno di un'ora	Da 1 a 3 ore	Più di 3 ore
Quotidiani cartacei	38,0	53,9	7,6	0,5
Quotidiani online	21,8	53,1	23,0	2,1
Tv	9,8	31,3	46,9	11,9
Radio	23,2	44,5	24,1	8,1
Social network	13,1	32,1	39,1	15,7



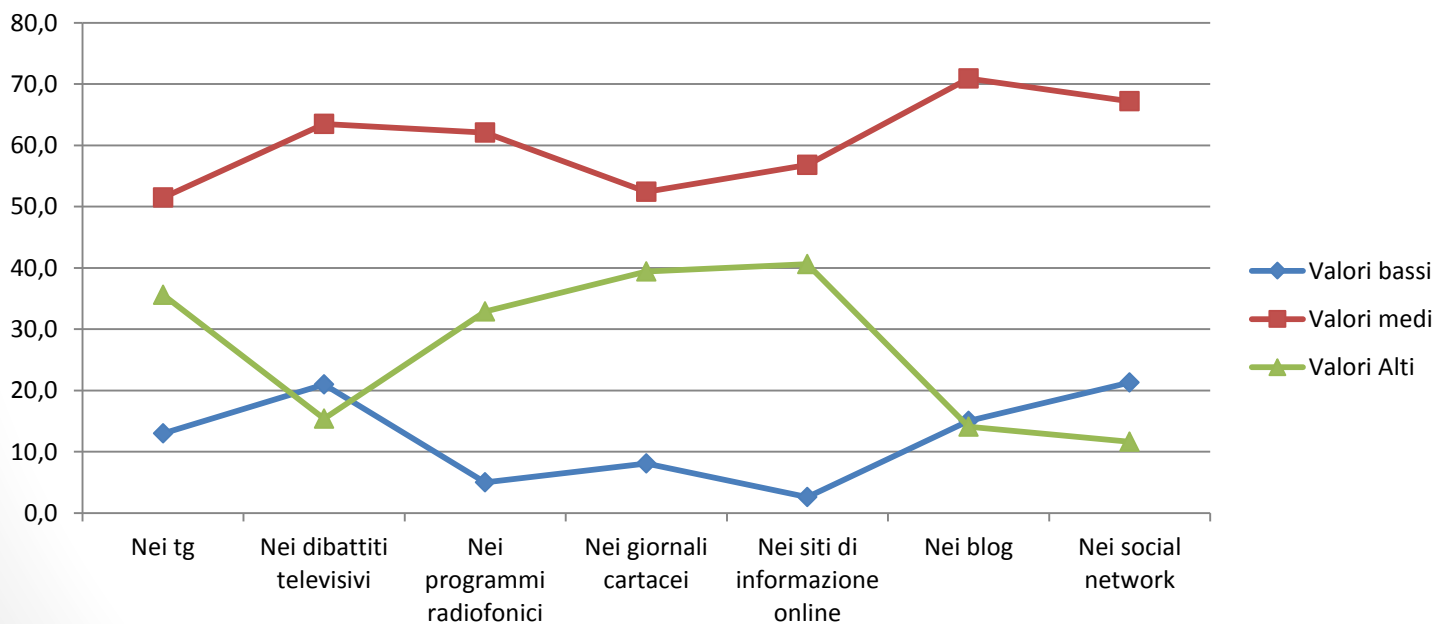
Quanto conta ciascuna delle seguenti fonti nella formazione della tua opinione politica?					
	Per niente	Poco	Abbastanza	Molto	Non sa
Tg e dibattiti in tv	9,4	23,7	39,9	26,4	0,6
Quotidiani settimanali formato carta	15,2	29,4	37,2	17,4	0,7
Quotidiani online o siti di informazione	7,9	20,5	40,1	30,3	1,1
Social network	21,4	45,4	24,4	8,0	0,8
Blog	35,7	37,6	17,1	5,8	3,8



Secondo te quanto sono affidabili le informazioni che si trovano nelle diverse fonti che ora leggerai?

Per ognuna di esse rispondi con un voto da 1 a 10 dove 1= per nulla; e 10=totalmente.
Risposte ricodificate in valori bassi (1-2-3) valori medi(4-5-6-7) valori alti (8-9-10).

	Valori bassi	Valori medi	Valori Alti
Nei tg	13,0	51,5	35,6
Nei dibattiti televisivi	21,0	63,5	15,4
Nei programmi radiofonici	5,0	62,1	32,9
Nei giornali cartacei	8,1	52,4	39,4
Nei siti di informazione online	2,6	56,8	40,6
Nei blog	15,0	70,9	14,1
Nei social network	21,3	67,2	11,6



G

R

A

Z

I

E